

**ASIA****MAASTOLIIKENNELAIN MUKAINEN KIELTO OSALLE LIETVETTÄ****ESITYKSEN TEKIJÄ**

Puumalan kunta

VIREILLETULO

5.10.2016, esityksen täydennys 7.11.2016.

ESITYS

Puumalan kunta esittää maastoliikennelain 8 §:n mukaisen moottorikäyttöisten ajoneuvojen käyttöä koskevan kiellon asettamista rajatulle jääpeitteiselle vesialueelle Lietveden pohjoisosissa Puumalan kunnassa (karttaliite).

Moottoriliikenne esitetään kiellettäväksi vuosittain 1.1 - 30.4 väliseksi ajaksi. Kiellon ei esityksen mukaan tulisi koskea maastoliikennelain 4§ 2 momentin 4-6 kohtien mukaista ammatin vaatimaa liikkumista (kalastus, metsätalous) eikä kiinteistölle kulkemista. Lisäksi kunta on esittänyt, että rajoituksen ulkopuolelle jätettäisiin rajoitusalueella tai sen välittömässä läheisyydessä vakituisesti asuvien henkilöiden kalastuksesta johtuva liikkuminen.

Esitetyt kieltoalueet on rajattu Lietveden ja Luonterin Natura 2000-alueiden hoito- ja käyttösuunnitelmassa (Metsähallitus 2011) esitetyn luonnonarvovyöhykkeen 2 mukaisesti niin, että Pistohiekanselän itäranan edustalla säilyisi reitti etelä – pohjois -suuntaista moottoriliikennettä varten. Lisäksi kieltoalueiden välissä on kaistale, jota pitkin myös itä – länsi -suuntainen moottoriliikenne olisi mahdollista. Lisäksi Pistohiekan ranta-asemakaava-alueen edustalle esitetään kapeaa kieltoaluetta, jonka tarkoituksena on estää suora siirtyminen kaava-alueelta jälle moottorijoneuvolla. Esitys perustuu kaavaan liittyvässä Natura-arvioinnissa tehtyihin mallinnuksiin.

Perustelut

Hakija perustelee kiellon asettamista alueelle seuraavilla seikoilla:

Puumalan kunta laatii parhaillaan ranta-asemakaavaa Pistohiekan alueelle, kaava on ehdotusvaiheessa. Kaavaehdotuksen luonnonsuojelulain 65§ mukaisessa Natura-arvioinnissa on todettu, että kaavan mukainen rakentaminen (700 vuodepaikkaa, 20 300 kerros^m²) on omiaan lisäämään häiriötä saimaannorpan pesinnälle Lietveden Natura 2000 -alueella. Tästä johtuen arvioinnissa katsotaan, että kaavan vaikutusten

lieventämiseksi tulee talviaikaista moottoriliikennettä rajoittaa saimaannorpan pesimäalueilla. Päätös liikkumisrajoituksesta tulee olla voimassa kaavaa hyväksyessä.

ASIAN KÄSITTELY

Kuuluttaminen

Esityksestä on kuulutettu ja asiakirjat ovat olleet yleisesti nähtävillä Puumalan kunnanvirastolla sekä Etelä-Savon elinkeino-, liikenne ja ympäristökeskuksen verkkosivuilla 28.11.-16.12.2016 välisen ajan. Esityksen kuuluttamisesta on ilmoitettu 24.11.2016 Länsi-Savo -lehdessä sekä Puumala-lehdessä.

Lausunnot

Esityksestä pyydettiin lausunnot:

- Itä-Suomen poliisilaitokselta
- Liikenneviraston Lappeenrannan sisävesiväylät - yksikkö
- Etelä-Savon maakuntaliitolta
- Metsähallitukselta
- vesialueen omistavilta osakaskunnilta (5 kpl):
 - o Huhtimaa 3 -osakaskunta
 - o Kontilan osakaskunta
 - o Niinimäen osakaskunta
 - o Pitkälähden osakaskunta
 - o Rokansalon osakaskunta

Itä-Suomen poliisilaitos ei vastusta rajoitusten asettamista. Se kuitenkin toteaa, että valvonta tulisi olemaan erityisen haasteellista. Maastoliikenteen valvonta on ollut tähän saakka satunnaista mm. resurssien alenemisen vuoksi.

Liikenneviraston sisävesiväylät – yksikkö toteaa sähköpostitse, ettei sillä ole esityksen johdosta huomautettavaa.

Etelä-Savon maakuntaliitto toteaa, että Pistohiekan ranta-asemakaavaehdotuksen mukainen rakentaminen edellyttää saimaannorpan pesimäolosuhteiden turvaamiseksi moottorikelkkailun rajoittamista Lietvedellä. Maakuntaliitto puoltaa Puumalan kunnan esitystä maastoliikennelain mukaisen kiellon asettamiseksi rajatulle alueelle Lietvedellä

Metsähallitus, Etelä-Suomen luontopalvelut toteaa seuraavaa:

Lietvesi on merkittävä saimaannorpan lisääntymisalue. Natura-alueen pohjoisosissa on syntynyt 2000-luvulla noin 1-3 kuuttia vuosittain. Norpan häiriöttömän pesinnän turvaamisella on lajin lisääntymismenestyksen kannalta huomattava merkitys niin Lietvedellä kuin muillakin keskeisillä lisääntymisalueilla. Metsähallituksen näkemyksen mukaan Puumalan kun-

nan hakema moottoriliikennekielto toteuttaa saimaannorpan osalta merkittävällä tavalla Lietveden Natura 2000 -alueen suojelullisia tavoitteita.

Lietveden ja Luonterin Natura 2000 -alueiden hoito- ja käyttösuunnitelmassa (Metsähallitus 2011) on asetettu tavoitteeksi, että Lietveden keskeisillä norpan synnytysalueilla ei esiinny ihmisen aiheuttamaa pesimäaikaista häiriötä suunnitelman mukaisten rajoitusten ja suositusten tultua voimaan. Suunnitelmassa rajatulla luonnonarvovyöhykkeellä, jolle kieltoa esitetään, suositellaan välttämään mairinnousua ja liikkumista 50 metriä lähempänä rantaa sekä moottoriliikennettä saimaannorpan pesinnän ja imetyksen kannalta herkällä ajanjaksolla 1.1.–30.4. Hoito- ja käyttösuunnitelmassa todetaan, että mikäli suunnitelmassa esitettyjen mittarien perusteella häiriöön on syytä puuttua, talviaikaista moottoriliikennettä voidaan luonnonarvovyöhykkeellä ryhtyä ohjaamaan maastoliikennelain (1710/1995) nojalla. Vyöhykerajauksissa on pyritty huomioimaan norpan pesimärauhan turvaamisen lisäksi myös talviaikaisen liikkumisen tarpeet kohdealueella.

Kunnan hakemuksessa mainitut maastoliikennelain 4 §:n 2 momentin 4-6 -kohtiin perustuvat poikkeukset (ammattikalastus, metsänhoitotyöhön liittyvä huolto ja korjaus, kiinteistölle kulkeminen) ovat Metsähallituksen näkemyksen mukaan perusteltuja. Rajoitukseen tehtävien poikkeusten määrittelyssä on syytä pyrkiä mahdollisimman yksiselitteiseen lopputulokseen, mikä edistää osaltaan rajoitusten noudattamista ja valvontaa.

Metsähallituksen käsityksen mukaan vastaavaa lupaa poiketa maastoliikennelain mukaisesta rajoituksesta ei voida antaa paikallisille asukkaille, asuinpaikan tai lomarakennuspaikan mukaan määriteltynä, eikä myöskään osakaskuntien osakkaille. Metsähallitus perustaa käsityksensä Puumalan Pistohiekan kaavoituksen yhteydessä tehtyyn Natura-arviointiin, jossa todetaan jo nykyisen häiriön muodostavan uhan saimaannorpan pesinnälle Lietvedellä. Ilman Pistohiekan kaavoitustakin Natura-alueen pohjoisosassa olisi vakavasti tullut harkittavaksi jääliikenteen ohjaus ja rajoittaminen saimaannorppien pesimärauhan turvaamiseksi. Nykyinen häiriö muodostuu pääosin juuri ns. paikallisesta jääliikenteestä. Jos laaja poikkeama sallittaisiin, rajoituksen teho ei olisi riittävä pitkäaikaisesti turvaamaan saimaannorpan luonnonsuojelulain mukaista pesimärauhaa Natura-alueella. Myös rajoituksen valvonta olisi tällöin käytännössä hyvin vaikeaa. Metsähallituksen näkemyksen mukaan asuinpaikkaan perustuva erioikeus liikkumiseen olisi myös kansalaisten tasavertaisen kohtelun kannalta ongelmallinen.

Metsähallitus katsoo esitetyn kieltoalueen olevan perusteltu, keskeisiltä osiltaan Lietveden ja Luonterin Natura 2000 -alueiden hoito- ja käyttösuunnitelman mukainen ja myös talviaikaisen liikkumisen tarpeet riittävällä tavalla huomioiva sekä nykytiedon mukaan riittävän laaja turvamaan saimaannorpan luonnonsuojelulain mukaisen pesimärauhan esitetyllä alueel-

la, myös Pistohiekan vireillä olevan ranta-asetmakaavan toteuttamisen jälkeen.

Osakaskuntien lausunnot

Huhtimaa 3, Kontilan, Pitkälähden ja Rokansalon osakaskunnat lausuvat yhteisessä kannonotossaan mm. seuraavaa:

Puumalan kunnan esittämä maastoliikennelain mukainen kiello on osakaskuntien mielestä tarpeeton ja ylimitoitettu. Matkailualueen perustamisesta johtuen mahdollisesti lisääntyvät jäällä liikkumisen haitat voidaan ehkäistä yhtä hyvin valistuksella ja jäällä liikkumisen ohjauksella mm. suunnittelemalla mahdolliset moottorikelkkareitit riittävän kauas saimaannorpan pesimäalueilta. Saimaannorpan tahallinen häirintä, etenkin sen lisääntymisaikana, on jo luonnonsuojelulain (39.1§) perusteella kielletty. Jos maastoliikennelain mukainen kiello kuitenkin on tarpeen asettaa, tulee se ko. lain hengen mukaisesti rajata koskemaan vain yleiskäyttöoikeuteen perustuvaa kulkuoikeutta. Sen sijaan vesialueen omistajien ja kalastusoi-keuden haltijoiden liikkuminen ja kalastus on vesialueiden käytön ja hyödyntämisen kannalta tarpeellista liikkumista, jota ei tule rajoittaa. Lisäksi osakaskuntien mielestä kalastus ja liikkuminen omalla vesialueella perustuu omistusoikeuteen, joka nauttii Suomen perustuslain 15§:ssä tarkoitettua omaisuudensuojaa.

Saimaannorpan talvikantoja Lietvedellä 2015 (8-10 yksilöä) ja 2016 (13-16 yksilöä) vertaamalla osakaskunnat katsovat, että kalastuksesta tai vakinaisen ja loma-asunnon käytöstä johtuvaa liikkuminen ei ole heikentänyt niitä luonnonarvoja, joiden suojelemiseksi Lietvesi on sisällytetty Natura 2000 –verkostoon.

Lopuksi osakaskunnat toteavat, että Pistohiekan matkailualueen kehittäminen on myönteistä ja kannatettavaa. Sen varjolla ei kuitenkaan saa vaikeuttaa Puumalassa vakituisesti asuvien eikä vapaa-ajanasukkaiden talvikalastusta, metsästystä ym. tarpeellista jäällä liikkumista.

Huhtimaa 3 –osakaskunta toteaa edellisen lisäksi toivovansa aktiivista otetta ja tarvittavia yhteydenottoja osakaskunnan suuntaan asian valmistelun aikana. Osakaskunnan omalla vesialueella suunniteltu maastoliikennelain mukainen kiello estäisi liikenteen pohjois-etelä –suunnassa, jos muut osakaskunnat asettavat omaehtoisia alueensa rajoituksia. Yhteinen sopiminen on Huhtimaa 3 osakaskunnan mielestä parempi vaihtoehto, koska osakaskuntien velvollisuuteen kuuluu kalavesien hoito ja sen toteuttaminen voi vaatia tulevaisuudessa talvella vastuullista liikkumista vesialueella.

Pitkälähden osakaskunta lausuu eo. osakaskuntien yhteisen kannanoton lisäksi, että esitys rikkoo kansalaisten tasapuolista kohtelua jättäessään kiellon ulkopuolelle vain rajoitusalueella tai sen välittömässä läheisyydessä vakituisesti asuvien henkilöiden kalastuksesta johtuvan liikkumisen. Pitkälähden osakaskunnan osakkaat ovat joko vapaa-ajan asukkaita tai

asuvat kaukana osakaskunnan vesialueelta. Osakaskunta katsoo, että mikäli virkistyskalastuksesta johtuva moottoriliikenne talviaikana rajoitusalueella sallitaan joillekin, tulee se sallia myös kaikille Pitkälahden osakaskunnan osakkaille.

Lisäksi osakaskunnan mukaan jäällä liikkuminen sen vesialueella on hyvin vähäistä, moottorikelkkailu vielä vähäisempää. Natura-arvioinnissa käytettyä lähtötietoa (5 kelkkailijaa vuorokaudessa) osakaskunta pitää todellista määrää korkeampana. Tämän ohella osakaskunta pohtii, ovatko latujen ja luistelureittien ylläpitäminen matkailuyrittäjän toimesta kiellon ulkopuolelle jäävää ammatin vaatimaa liikkumista.

Osakaskunnan vaatimuksena on, että kieltoesitystä korjataan kansalaisten tasapuolisen kohtelun vuoksi siten, että virkistyskalastuksesta johtuva moottoriliikenne talviaikana sallitaan rajoitusalueella kaikille vesialueen omistajille omalla vesialueellaan.

Muistutusmenettely

Muistutuksen esityksen johdosta ovat jättäneet:

Marianne Lastikka ja Juhani Konu
Sirkku Moisio, Puumalan Luonto ry
Arto ja Marjatta Saravuo
Vesa ja Heikki Räisäsen
Jorma Vuorensola

Marianne Lastikka ja Juhani Konu toteavat, että kieltoesitys on vastoin perustuslain 6§:n takaamaa yhdenvertaisuusperiaatetta ja lisäksi kiello on määritelty epämääräisesti, kun rajoitusten ulkopuolelle ollaan jättämässä rajoitusalueella tai sen välittömässä läheisyydessä vakituisesti asuvien henkilöiden kalastuksesta johtuva liikkuminen. Lisäksi muistutuksen tekijät huomauttavat, että rajoituksella ei olisi todellisuudessa mitään merkitystä, koska Pistohiekan tanssilavan luota voisi edelleen lähteä samoille reiteille kuin matkailualueen rannasta, josta lähteminen kiellolla estettäisiin. Kiellon valvominen olisi myös käytännössä erittäin vaikea.

Sirkku Moisio / Puumalan Luonto ry pitää esitystä lain vastaisena kansalaisten tasapuolisen kohtelun näkökulmasta. Lisäksi muistutuksessa epäillään kiellon todellisia norpan suojelua edistäviä vaikutuksia (kiellon merkintä ja valvonta hankalaa). Myös jatkossa kelkat voisivat lähteä Pistohiekan tanssilavan edustalta jäälle, kuten nykyisinkin. Muistutuksen mukaan Pistohiekan lisärakentaminen tuo norpalle lisäuhkia, joita ei pelkkä moottorikäyttöisten ajoneuvojen käytön kieltäminen todellisuudessa vähennä, jos käyttäjien määrä huomattavasti lisääntyy.

Arto ja Marjatta Saravuon sekä Vesa ja Heikki Räisäsen muistutukset ovat asiasisällöltään samankaltaiset. He pitivät esitettyä kieltoaluetta liian laa-

jana sen ulottuessa koko Lietselän yli. He myös katsovat, että jäällä kulkeville moottorikelkkareiteille tulisi olla turvallinen esteetön pääsy (ei virtapaikoista), mikä ei heidän mukaansa haetun kieltoalueen osalta toteudu. He esittävät, että myös vapaa-ajan asukkaiden kalastukseen liittyvä moottoriajoneuvojen käyttö tulee sallia ja että hiihtolajujen tekeminen ja kunnossapito tulee sallia, vaikkapa vain etukäteen sovituille reiteille. Rajoituksen tulisi lisäksi koskea vain polttomoottorikäyttöisiä ajoneuvoja.

Jorma Vuorensolan mielestä esitetyt rajoitusalueet on ylimitoitettu ja ainakin kauempana Pistohiekan rantakaava-alueesta sijaitseva rajoitusalue tulisi jättää pois. Asemakaava ei saa vaikuttaa kilometrien päähän itse kaava-alueesta, haitaten muistuttajan talviliikkumista Rokansaareen/saaresta, jonne huonon jään aikana pääsee jätse vain Lietselän yli. Muilta kolmelta suunnalta saari on virtaavien vesien ympäröimä.

Kaavaehdotuksen rakennusoikeuden toteutuminen kokonaisuudessaan merkitsisi todennäköisesti saimaannorpan kannalta huononnusta, joten jonkinasteiset rajoitukset ovat muistuttajan mielestä ymmärrettäviä. Muistuttaja kuitenkin katsoo kieltoesityksen perustuvan Natura-arvioinnissa lähinnä oletuksiin ja lukujen tulkintaan, joita ei kunnolla perustella.

Muistuttajan mukaan rajoitus on tehtävä määräaikaiseksi, jotta lain nojalla annettava kielto voitaisiin perustaa tosiasioihin eikä päällekkäisiin oletuksiin. Lisäksi moottorikelkkojen kehittyminen hiljaisemmiksi tulee ottaa huomioon. Myös kaava-alueen koko rakennusoikeuden toteuttaminen saattaa viedä aikaa tai toteutuma voi olla maksimia pienempi. Määräaikaisena kieltoa voitaisiin arvioida uudestaan esim. viiden vuoden välein.

Puumalan kunnan vastine lausuntoihin ja muistutuksiin (31.1.2017)

Useat muistutuksen jättäneet katsoivat, että vakituisten asukkaiden omavaraiskalastuksen lisäksi myös vapaa-ajan asukkaat olisi syytä jättää kiellon ulkopuolelle. Poliisin lausunnossa on puolestaan kiinnitetty huomiota kielloin vaikeaan valvontaan.

Puumalan kunta myös tunnistaa muistutuksissa tasavertaisen kohtelun näkökulmasta esitetyt ongelmat vesialueiden omistajien ja muiden kansalaisten välillä. Kunta katsookin, että voisi olla selkeintä, jos kaikki kalastukseen liittyvä kelkkailu jätettäisiin kiellon ulkopuolelle eli kielto rajattaisiin koskemaan vain 'huvikelkkailua'. Tämä helpottaisi myös poliisin valvonta-tehtävää. Lisäksi muistutuksissa esitetyt seikat turvallisten kulkuyhteyksien varmistamisesta on syytä huomioida kieltoalueen määrittelyssä.

Koska asemakaavan hyväksyminen ei vielä suoraan tarkoita uutta rakentamista ja liikkumispainetta, Puumalan kunta katsoo, että päätöksessä voitaisiin soveltaa eräissä muistutuksessa esitettyä kiellon määräaikaisuutta. Sopiva määräaika kiellon voimassa ololle voisi kunnan mukaan olla viisi

vuotta ja jos rakentaminen ei sinä aikana käynnisty, voitaisiin kielto mahdollisesti jättää tarpeettomana uusimatta.

Maastokäynti ja muu asian selvittäminen

ELY-keskus on tehnyt alueelle maastokäynnin sekä helmi- että maaliskuussa 2017. Moottorikelkkojen ajouria lähti sekä tanssilavan kohdalla olevan laiturin sekä entisen leirintäalueen laiturin rannasta runsaasti. Ne suuntautuivat pääasiassa yhdensuuntaisina kohti etelää esitetyn kieltoalueen ja rannan välissä eli kiellon ulkopuolelle jäävällä alueella. Tuolloin alueella näytti olevan vain vähäinen määrä talviverkkoja pyynnissä.

PÄÄTÖS

Etelä-Savon ELY-keskus päättää asettaa maastoliikennelain 8§:n mukaisen moottorikäyttöisten ajoneuvojen käyttöä koskevan kiellon karttaliitteessä rajatulle jääpeitteiselle vesialueelle Lietvedellä Puumalan kunnassa (liite), siten että itse kielto astuu voimaan siinä vaiheessa, kun Pistohiekan ranta-asemakaavan toteuttaminen käytännössä alkaa eli silloin, kun ensimmäinen asuin- loma- tai matkailurakennuksen rakennuslupa kaava-alueelle myönnetään. Tämän jälkeen kielto on voimassa vuosittain 1.1. – 30.4. välisen ajan.

Poikkeukset rajoituksesta

Kielto ei koske:

- 1) poliisin, tullilaitoksen tai rajavartiolaitoksen virkatehtäviä tai sairaankuljetuksen taikka palo- ja pelastustoimen tehtäviä;
- 2) muita kuin 1 kohdassa tarkoitettuja virkatehtäviä ja niihin rinnastettavia tehtäviä, energia- tai tietoliikennelaitteiden huoltotöitä, eikä välttämätöntä liikkumista näissä tehtävissä tai töissä;
- 3) kaupallisten kalastajien rekisterin I-ryhmään kuuluvien sekä niiden II-ryhmään kuuluvien kaupallisten kalastajien, jotka saavat kalastuksesta merkityksellisen osan toimeentulostaan kulkemista moottoriajoneuvolla;
- 4) metsätalouden harjoittamiseksi välttämätöntä kulkemista;
- 5) ammattimaisessa metsätaloustyössä käytettävien koneiden huolto- ja korjaustöiden vaatimaa kulkemista;
- 6) rajoitusalueen sisään jääville yksityisille kiinteistöille välttämätöntä kulkemista;
- 7) kieltoalueiden välistä kaistaletta, jota pitkin itä – länsi -suuntainen moottoriliikenne on mahdollista. Myös Pistohiekanselän itärannan edustalla säilyy kaistale etelä – pohjois -suuntaista moottoriliikennettä varten.

Perustelut

Maastoliikennelain keskeinen tarkoitus on lain 1 §:n mukaan ehkäistä ennalta moottorikäyttöisten ajoneuvojen liikkumisesta maastossa aiheutuvia haittoja mm. luonnolle tai muulle ympäristölle ja yleiselle virkistyskäytölle.

Kyseessä oleva maastoliikennekielto jääpeitteisellä vesialueella on näiden haittojen ehkäisemiseksi tarpeen seuraavista syistä:

Saimaannorppa on luokiteltu viimeisimmässä Suomen lajien uhanalaisuustarkastelussa erittäin uhanalaiseksi (EN) ja säädetty luonnonsuojeluasetuksella erityisesti suojeltavaksi lajiksi. Lisäksi se on luonnonsuojelulain 37 ja 38 §:n mukaisesti rauhoitettu laji, joka kuuluu myös luontodirektiivin (92/43/ETY) liitteissä II ja IV (a) mainittuihin lajeihin. Saimaannorppaan kohdistuu erittäin suuri sukupuuton riski. Kiellolla edistetään saimaannorppakannan elpymistä ja vähennetään erityisesti pesintään kohdistuvaa häiriötä.

Saimaannorpan talvikannan koko oli vuonna 2016 noin 360 yksilöä, joista lisääntymiskykyisiä naaraita noin 110. Norppakannan suurimpina uhkina ovat pieni populaatiokoko, kalanpyydykset, ilmastonmuutos, sukusiitoseikkous sekä rantarakentamisesta ja muusta ihmistoiminnasta aiheutuva pesinnän häirintä. Norpan häiriöttömän pesinnän turvaamisella on sen lisääntymismenestyksen kannalta huomattava merkitys niin Lietvedellä kuin muillakin lisääntymisalueilla.

Pesimäaikainen häiriö on saimaannorpalle huomattavasti haitallisempaa kuin häiriö avoveden aikaan. Saimaannorpan pesimärauha häiriintyy helposti vieraista äänistä tai askelten tärinästä aiheuttaen pakoreaktion. Emon usein toistuvat pakoon sukeltamiset haittaavat imetystä, minkä seurauksena poikasen vieroituspaino jää alhaiseksi ja hengissä säilymisen mahdollisuus alenee. Kuutin usein toistuvat sukeltamiset voivat aiheuttaa kuutin kylmettymisen ja kuoleman. Populaatiobiologisesti pesinnän häiriö alkaa haitata kantaa, jos se aiheuttaa pesäpoikaskuolleisuutta. Pesinnän kannalta erityisen haitallista on moottorikelkkailu, sillä kelkan melu kantaa kauas. Nopeasti liikkuva kelkkailija saattaa pahimmillaan häiritä useitakin pesiviä norppia yhdellä ajelulla.

Puumalan kunnassa ehdotusvaiheessa oleva Pistohiekan matkailualueen ranta-asemakaava sisältää rakennusoikeutta noin 20 000 kerros^m². Tällä hetkellä alueella ei ole organisoitua matkailutoimintaa eikä mainittavaa rakentamista. Ranta-asemakaavan vaikutusten arviointiin liittyvässä Natura-arvioinnissa todetaan, että kaavan toteuttamisen myötä lisääntyvän jäällä liikkumisen vaikutuksia tulee lieventää mm. maastoliikennelain 8 §:n mukaisen moottoriliikennekiellon asettamisella tietyille jääpeitteiselle vesialueelle, niin että se on voimassa 1.1.-30.4. välisen ajan vuosittain. ELY-keskus on katsonut kiellon asettamisen tässä vaiheessa tarpeelliseksi kuitenkin siten, että se kielto tulee voimaan vasta, kun matkailukeskuksen toteuttaminen käytännössä alkaa.

Kielto toteuttaa saimaannorpan osalta Lietveden Natura 2000-alueen suojelutavoitteita. Se edistää norppien talvista pesimärauhaa alueella olosuhteissa, joissa alueen talviaikainen käyttöpaine on nykyistä voimakkaampaa. Lisäksi kielto toteuttaa Saimaannorpan suojelun strategiaa ja toimenpidesuunnitelmaa (Ympäristöministeriö 2011), jossa on todettu tarve arvioida ja tarvittaessa asettaa liikkumisen rajoituksia yksittäisten norpan pesimä- ja esiintymisalueina tärkeiden kohteiden suojaamiseksi ihmislähteiseltä häiriöltä.

Jos kielto tai rajoitus määrätään kunnan esityksestä, on se maastoliikennelain 9 §:n 3 momentin mukaan määrättävä kunnan esityksen mukaisena, jollei esityksestä poikkeaminen ole tarpeen kansalaisten tasapuolisen kohtelun tai alueellisen yhtenäisyyden vuoksi taikka muusta erityisestä syystä. **Tämä päätös poikkeaa Puumalan kunnan esityksestä siinä, että kieltopäätöksen mukaan itse kielto astuu voimaan vasta silloin, kun alueen matkailurakentaminen todellisuudessa alkaa eli kun alueelle myönnetään ensimmäinen mainitun ranta-asemakaavan mukainen lupa rakentamiselle.** ELY-keskuksen näkemyksen mukaan nykyinen moottoriajoneuvoliikenne ei määränsä ja laatunsa puolesta näyttäisi edellyttävän kiellon asettamista. **Voimaan tullessaan kielto kuitenkin koskee myös vapaa-ajankalastukseen liittyvää moottoriajoneuvolla liikkumista. Myös tältä osin kielto poikkeaa kunnan esityksestä,** mutta kiellon yhtenäisyys ja yksiselitteisyys ovat tarpeen erityisesti kiellon valvonnan kannalta. Kieltoalueen rajaus mahdollistaa alueen merkitsemisen maastoon sekä kiellon noudattamisen valvonnan.

Yleisestä moottoriliikennekiellosta tässä päätöksessä annettujen poikkeusten johdosta niiden alueen käyttäjien, joiden moottoriajoneuvon käytön voidaan katsoa olevan todella tarpeellista, kohtuulliset edut voidaan ottaa huomioon. Rajoitukselle on olemassa maastoliikennelain mukaiset huomattavat luonnonsuojelulliset perusteet eikä rajoituksen voida tähän nähden katsoa kohtuuttomalla tavalla rajoittavan vesialueen omistajien oikeuksia (ml. kalastusoikeus) perustuslain 15 §:ssä säädetyn omaisuuden suojan näkökulmasta. Koska kiellon tavoitteena on vähentää ja ennalta ehkäistä luonnolle ja erityisesti saimaannorpalle aiheutuvaa häiriötä, ei päätöksessä ole voitu laajemmin poiketa kiellosta esim. vapaa-ajankalastajien hyväksi, vaikka muistutuksissa ja muissa kannanotoissa tällaista esitettiin. Kelkan käytön salliminen kaiken talvikalastuksen, myös pilkkimisen, apuvälineenä kaikille kalastusoikeuden haltijoille ei enää toteuttaisi kiellon nimenomaista tavoitetta ja hankaloittaisi merkittävästi myös kiellon valvontaa.

Päätöksen mukaisen kiellon voimaantulo

Tämän päätöksen mukainen kielto **tulee voimaan siinä vaiheessa, kun Pistohiekan ranta-asemakaavan toteuttaminen käytännössä alkaa eli silloin, kun ensimmäinen ranta-asemakaavan mukainen asuin- lomat- tai matkailurakennuksen rakennuslupa alueelle myönnetään.** Puumalan kunnan tulee ilmoittaa rakennuslupapäätöksestä ELY-keskukselle,

jonka tulee tiedottaa kiellon voimaantulosta. Tämän jälkeen kiello on voimassa toistaiseksi.

ELY-keskus määrää maastoliikennelain 10 §:n nojalla, että kiello tulee voimaan muutoksenhausta huolimatta. Muutoksenhakuviranomaisen voi kieltää päätöksen täytäntöönpanon.

Rajoituksen merkitseminen maastoon

Kiellon merkitsemisestä vastaa Puumalan kunta. Merkitseminen voidaan tehdä, kun itse kiello on tullut voimaan ja se tulee tehdä viimeistään vuoden kuluessa tästä saimaannorpalle häiriöttömänä ajankohtana. Kieltoa tai rajoitusta osoittavat merkit saadaan asettaa toisen omistamalle tai hallitsemalle alueelle riippumatta alueen omistajan tai haltijan suostumuksesta, jos merkeistä ei aiheudu omistajalle tai haltijalle mainittavaa haittaa.

Sovelletut oikeusohjeet

Perusteluissa mainitut sekä maastoliikennelaki 10-11 §
Maastoliikenneasetus 2-6 §
Hallintolaki 31§ ja 34§

PÄÄTÖKSESTÄ KUULUTTAMINEN

Etelä-Savon elinkeino-, liikenne- ja ympäristökeskus tiedottaa päätöksestä kuulutuksella sanomalehti Länsi-Savossa sekä Puumalan kunnan ilmoitustauluilla ja omilla verkkosivuillaan. Kiellon voimaantulosta tiedotetaan uudelleen, kun se on ajankohtaista.

Päätöstä koskevat tiedot ovat saatavilla Etelä-Savon ELY-keskuksesta ja Puumalan kunnanvirastolta niin kauan kuin rajoitus on voimassa.

MUUTOKSENHAKU

Tähän päätökseen tyytymätön voi hakea siihen muutosta valittamalla Itä-Suomen hallinto-oikeuteen. Valitusosoitus on liitteenä.

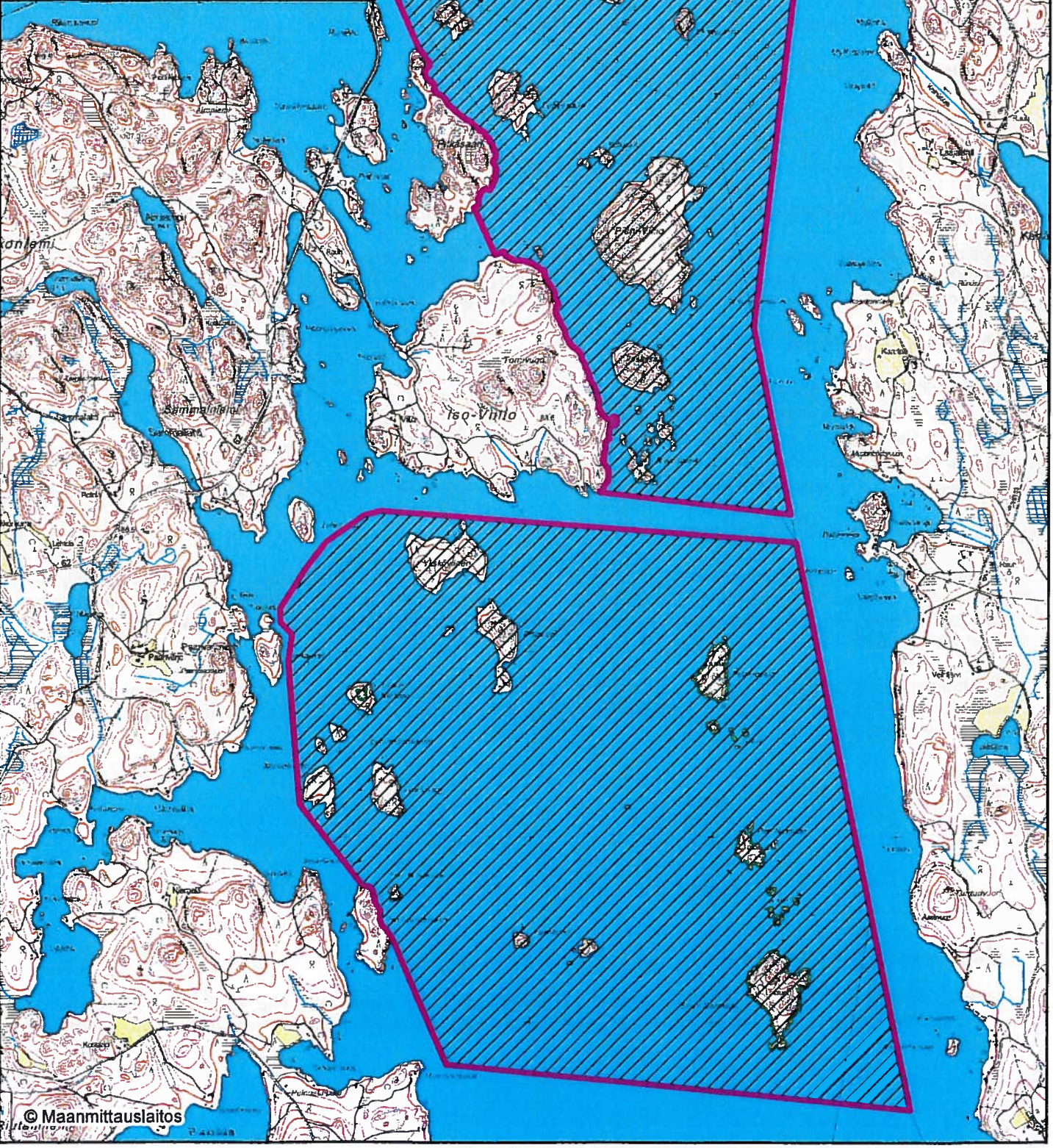
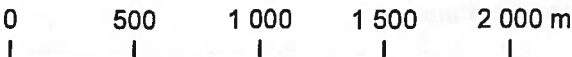
Pekka Häkkinen
Ympäristövastuualueen johtaja

Sirpa Peltonen
Maankäyttöasiantuntija

LIITTEET	Kartta rajoitusalueesta Valitusosoitus
JAKELU	Esityksen tekijä, <u>Puumalan kunta</u>
Suoritemaksu	570 € (Lasku suoritemaksusta lähetetään myöhemmin)
Maksun peruste:	Valtioneuvoston asetus elinkeino-, liikenne- ja ympäristökeskusten sekä työ- ja elinkeinotoimistojen maksullisista suoritteista vuonna 2015. maksuvelvollinen, joka katsoo, että maksun määräämisessä on tapahtunut virhe, voi vaatia Etelä-Savon elinkeino-, liikenne- ja ympäristökeskukselta oikaisua kuuden kuukauden kuluessa.
Jäljennös maksutta	Itä-Suomen poliisilaitos Liikenneviraston Lappeenrannan sisävesiväylät – yksikkö Etelä-Savon maakuntaliitto Metsähallitus, Etelä-Suomen luontopalvelut Huhtimaa 3 -osakaskunta Kontilan osakaskunta Niinimäen osakaskunta Pitkälahden osakaskunta Rokansalon osakaskunta



Moottoriliikennekieltoalue



VALITUSOSOITUS

Valitusviranomainen

Tähän päätökseen tyytymätön saa hakea siihen muutosta Itä-Suomen hallinto-oikeudelta kirjallisella valituksella. Valituskirjelmä osoitetaan valitusviranomaiselle ja se on toimitettava valitusajassa Itä-Suomen hallinto-oikeuden kirjaamoon.

Valitusaika

Kirje on lähetetty 21.4.2017

Valitus on tehtävä 30 päivän kuluessa päätöksen tiedoksisaannista. Valitusaikaa laskettaessa tiedoksisaantipäivää ei oteta lukuun. Jos valitusajan viimeinen päivä on lauantai, pyhäpäivä, itsenäisyyspäivä, vapunpäivä, jouluaatto tai juhannusaatto, saa valituskirjelmän toimittaa ensimmäisenä arkipäivänä sen jälkeen.

Vastaanottajan katsotaan saaneen päätöksestä tiedon seitsemäntenä päivänä kirjeen lähettämisestä. Virkakirjeen katsotaan tulleen viranomaisen tietoon saapumispäivänä.

Valituskirjelmän sisältö ja allekirjoittaminen

Valituskirjelmässä on ilmoitettava

- muutoksenhakijan nimi ja kotikunta
- päätös, johon haetaan muutosta; miltä kohdin päätökseen haetaan muutosta; mitä muutoksia siihen vaaditaan tehtäväksi ja muutosvaatimuksen perusteet, sekä
- postiosoite ja puhelinnumero, joihin asiaa koskevat ilmoitukset muutoksenhakijalle voidaan toimittaa

Jos muutoksenhakijan puhevaltaa käyttää hänen laillinen edustajansa tai asiamies tai valituksen laatija on joku muu henkilö, on valituskirjelmässä ilmoitettava myös tämän nimi ja kotikunta. Asiamiehen on liitettävä valtakirja. Valituskirja on muutoksenhakijan, laillisen edustajan tai asiamiehen omakätisesti allekirjoitettava.

Valituskirjelmän liitteet

Valituskirjelmään on liitettävä

- valituksenalainen päätös alkuperäisenä tai jäljennöksenä
- tiedoksisaantitodistus tai muu selvitys valitusajan alkamisen ajankohdasta
- asiamiehen valtakirja
- asiakirjat, joihin valittaja vetoaa vaatimuksensa tueksi, jollei niitä ole jo aikaisemmin toimitettu viranomaiselle

Valituskirjelmän perille toimittaminen

Valituskirjelmä on toimitettava valitusajassa Itä-Suomen hallinto-oikeudelle. Valitusasiakirjat voi toimittaa omalla vastuulla postitse, lähetin välityksellä, telekopiona tai sähköpostilla. Valitusasiakirjojen tulee olla perillä viimeistään valitusajan viimeisenä päivänä ennen viraston aukioloajan päättymistä. Itä-Suomen hallinto-oikeuden kirjaamon aukioloaika on kello 8.00–16.15.

Muutoksenhakijalta peritään Itä-Suomen hallinto-oikeudessa oikeudenkäyntimaksu. Tuomioistuinten ja eräiden oikeushallintoviranomaisten suoritteista perittävistä maksuista annetussa laissa on erikseen säädetty niistä tapauksista, joissa maksua ei peritä.

Itä-Suomen hallinto-oikeuden	postiosoite	PL 1744, 70101 Kuopio
	käyntiosoite	Minna Canthin katu 64
	puhelinvaihe	029 56 42500
	faksi	029 56 42501
	sähköposti	ita-suomi.hao(at)oikeus.fi

Muutoksenhaku suoritemaksuun

Maksuvelvollinen, joka katsoo, että suoritemaksun määräämisessä on tapahtunut virhe, voi vaatia siihen oikeutta Etelä-Savon elinkeino-, liikenne- ja ympäristökeskukselta kuuden kuukauden kuluessa maksun määräämisestä.